



คู่มือการปฏิบัติงาน
นักวิเคราะห์นโยบายและแผน

จัดทำโดย
นางสาวมะณีวรรณ หวังสิน
ตำแหน่ง นักวิเคราะห์นโยบายและแผนชำนาญการ

คำนำ

คู่มือการปฏิบัติงานฉบับนี้จัดทำขึ้นเพื่อประกอบการทำงาน ของนักวิเคราะห์นโยบายและแผน และบุคคลที่ได้รับมอบหมายในการปฏิบัติงานด้านงานวิเคราะห์นโยบายและแผน ซึ่งจะเป็นประโยชน์ต่อผู้ปฏิบัติงานเป็นอย่างดี สามารถทำให้ผู้ปฏิบัติงานหลักและผู้ปฏิบัติงานร่วมได้รู้ขั้นตอนการปฏิบัติงาน รวมทั้งได้ปรับปรุงขั้นตอนการปฏิบัติงานให้เหมาะสมอยู่ตลอดเวลา และยังสามารถช่วยให้ทราบระยะเวลาที่จำเป็นต่อการปฏิบัติงาน นอกจากนี้การมีคู่มือปฏิบัติงาน ยังจะช่วยทำให้ผู้ปฏิบัติงานสามารถปฏิบัติงานทดแทนกันได้ และยังเป็นประโยชน์ต่อการเผยแพร่ให้บุคคลต่างๆ ทราบขั้นตอนการปฏิบัติงานได้อย่างชัดเจนขึ้น

คู่มือปฏิบัติงานฉบับนี้รวบรวมองค์ความรู้จากระเบียบ กฎหมายที่เกี่ยวข้อง ให้ครอบคลุมทุกกระบวนการ ขั้นตอนในการดำเนินงาน เพื่อเป็นเครื่องมือสำหรับการปฏิบัติงานได้อย่างถูกต้อง หวังเป็นอย่างยิ่งว่าคู่มือฉบับนี้จะเป็นประโยชน์ต่อผู้ศึกษาและองค์กรปกครองส่วนท้องถิ่น

นางสาวมะนิวรรณ หวังสิน
นักวิเคราะห์นโยบายและแผนชำนาญการ
พฤษภาคม ๒๕๖๖

สารบัญ

	หน้า
วัตถุประสงค์ของคู่มือการปฏิบัติงาน	๑
มาตรฐานกำหนดตำแหน่งนักวิเคราะห์นโยบายและแผน การปฏิบัติงาน	๒
๑. การจัดทำแผนพัฒนาท้องถิ่น	๔
๒. การเพิ่มเติม เปลี่ยนแปลง แก้ไขแผนพัฒนาท้องถิ่น	๑๕
๓. การจัดทำแผนการดำเนินงาน	๒๒
๔. การติดตามและประเมินผลแผนพัฒนาท้องถิ่น	๒๕

คู่มือการปฏิบัติงานนักวิเคราะห์นโยบายและแผน

วัตถุประสงค์ของคู่มือการปฏิบัติงาน

การจัดทำคู่มือปฏิบัติงาน งานวิเคราะห์นโยบายและแผน เทศบาลตำบลรัตนวาปีศรีเจริญ ใช้สำหรับเป็นแนวทางการทำงานของกระบวนงาน แต่ละประเภทด้านนโยบายและแผน โดยระบุถึงขั้นตอนและรายละเอียดของการดำเนินงานต่างๆ ในความรับผิดชอบตามภาระงานหน้าที่ โดยมีวัตถุประสงค์ดังนี้

1. เพื่อให้การปฏิบัติงาน ตำแหน่งนักวิเคราะห์นโยบายและแผน ใช้เป็นเกณฑ์มาตรฐานในการทำงาน
2. เพื่อให้ผู้ปฏิบัติงานใช้เป็นแนวทางในการทำงานและบริหารจัดการลำดับงานให้เป็นไปตามแผนงาน ที่กำหนด
3. เพื่อทราบกระบวนกร ขั้นตอนการปฏิบัติงาน และการติดต่อประสานงาน กับหน่วยงานที่เกี่ยวข้องและเป็นส่วนหนึ่งของระบบการบริหารงานอย่างต่อเนื่อง
4. เพื่อใช้เป็นเครื่องมือสำหรับการฝึกอบรมและการแจ้งรายละเอียด วิธีการปฏิบัติงานให้กับ ผู้ปฏิบัติงานได้

มาตรฐานกำหนดตำแหน่งนักวิเคราะห์นโยบายและแผน

ตำแหน่งประเภท	วิชาการ
ชื่อสายงาน	วิเคราะห์นโยบายและแผน
ระดับตำแหน่ง	ระดับชำนาญการ

หน้าที่และความรับผิดชอบ

โดยมีลักษณะงานที่ปฏิบัติในด้านต่างๆ ดังนี้

๑. ด้านการปฏิบัติการ

๑.๑ ศึกษา วิเคราะห์ วิจัย และประมวลนโยบายของรัฐบาล กระทรวง กรม จังหวัด และสถานการณ์ เศรษฐกิจ การเมือง และสังคมของประเทศ เพื่อวางแผนประกอบการกำหนดนโยบาย และเป้าหมายขององค์กรปกครองส่วนท้องถิ่น หรือนโยบาย แผนงาน และโครงการทางเศรษฐกิจ สังคม การเมือง การบริหาร หรือความมั่นคง

๑.๒ ศึกษาวิเคราะห์ภารกิจหลักและแผนกลยุทธ์ขององค์กรปกครองส่วนท้องถิ่น หรือทิศทางการพัฒนา เศรษฐกิจ สังคม การเมือง เพื่อวางแผนกำหนดนโยบาย แผนงาน แผนงบประมาณ หรือโครงการให้บรรลุภารกิจที่กำหนดไว้และเกิดผลสัมฤทธิ์สูงสุด

๑.๓ ประมวลและวิเคราะห์นโยบายขององค์กรปกครองส่วนท้องถิ่น หรือนโยบาย แผนงาน และโครงการทาง เศรษฐกิจ สังคม การเมือง การบริหาร หรือความมั่นคง เพื่อช่วยจัดทำแผนยุทธศาสตร์ แผนพัฒนาท้องถิ่น แผนการปฏิบัติงาน แผนงาน โครงการ หรือกิจกรรมได้ตามวัตถุประสงค์ที่ตั้งไว้

๑.๔ ศึกษาวิเคราะห์ วิจัย ค้นคว้าทางวิชาการ และพัฒนาระบบข้อมูล เพื่อช่วยกำหนดนโยบาย แผนงาน โครงการขององค์กรปกครองส่วนท้องถิ่น

๑.๕ วิเคราะห์ กลั่นกรอง และจัดลำดับความสำคัญของแผนงาน โครงการ ตลอดจนประเด็นนโยบาย และมาตรการต่างๆ เพื่อให้การดำเนินการตามแผนงาน โครงการมีประสิทธิภาพและประสิทธิผลยิ่งขึ้น

๑.๖ ติดตามประเมินผลการพัฒนาและการบริหารจัดการ และการปฏิบัติการขององค์กรทั้งภาครัฐและเอกชน ในทุกระดับพื้นที่ และทุกระดับชุมชน รวมทั้งแผนงานโครงการที่เกี่ยวข้องกับการพัฒนาเศรษฐกิจและสังคม เพื่อให้การดำเนินการเป็นไปตามเป้าหมายและนโยบายที่กำหนด

๑.๗ ดำเนินการสำรวจ คำนวณโครงสร้าง และประมาณราคาค่าก่อสร้างซ่อมแซม รื้อย้าย สิ่งอำนวยความสะดวกในระบบขนส่งสาธารณะทางบก รวมทั้งประมาณการผลกระทบที่จะเกิดขึ้นจากการก่อสร้างนั้น เพื่อให้สอดคล้องกับงบประมาณที่ได้รับและจัดหาแนวทางในการบรรเทาปัญหาที่อาจเกิดขึ้น

๑.๘ ตรวจสอบสัญญาของผู้รับเหมาเอกชนในการก่อสร้าง ซ่อมแซม ปรับปรุง รื้อถอนสิ่งก่อสร้างทางด้านการจราจรทั้งทางบกและทางน้ำ เพื่อให้ถูกต้องตามกฎหมายที่กำหนดไว้อย่างโปร่งใสและเป็นธรรม

๑.๙ ศึกษา ค้นคว้า วิจัย ด้านการวิจัยจราจรที่ซับซ้อนและต้องใช้ความชำนาญเพื่อให้สามารถผลิตผลงานที่มีคุณภาพ และสามารถนำไปใช้ในการกำหนดนโยบายต่างๆ ได้

๑.๑๐ ศึกษา วิเคราะห์ และสรุปข้อมูลทั้งจากผลการดำเนินงานที่ผ่านมา จากสภาวะภายนอก จากนโยบายขององค์กรปกครองส่วนท้องถิ่น และจากหน่วยงานที่เกี่ยวข้อง เพื่อจัดทำแผนยุทธศาสตร์และแผนพัฒนา ๓ ปี และแผนปฏิบัติการประจำปีขององค์กรปกครองส่วนท้องถิ่นที่เหมาะสมและเป็นประโยชน์สูงสุดต่อพื้นที่

๒. ด้านการวางแผน

วางแผนหรือร่วมดำเนินการวางแผนการทำงานตามแผนงานหรือโครงการของหน่วยงานระดับสำนักหรือกอง และแก้ปัญหาในการปฏิบัติงาน เพื่อให้การดำเนินงานเป็นไปตามเป้าหมายและผลสัมฤทธิ์ที่กำหนด

๓. ด้านการประสานงาน

๓.๑ ประสานการทำงานร่วมกันโดยมีบทบาทในการให้ความเห็นและคำแนะนำเบื้องต้นแก่สมาชิกในทีมงานหรือหน่วยงานอื่น เพื่อให้เกิดความร่วมมือและผลสัมฤทธิ์ตามที่กำหนด

๓.๒ ให้ข้อคิดเห็นหรือคำแนะนำเบื้องต้นแก่สมาชิกในทีมงานหรือบุคคลหรือหน่วยงานที่เกี่ยวข้อง เพื่อสร้างความเข้าใจและความร่วมมือในการดำเนินงานตามที่ได้รับมอบหมาย

๔. ด้านการบริหาร

๔.๑ ให้คำแนะนำ ตอบปัญหา และชี้แจง ในเรื่องเกี่ยวกับงานวิเคราะห์นโยบายและแผนในระดับที่ซับซ้อนหรืออำนวยความสะดวกฝึกอบรมหรือถ่ายทอดความรู้แก่หน่วยงานราชการ เอกชน หรือประชาชนทั่วไป เพื่อให้ผู้ที่สนใจได้ทราบข้อมูล ความรู้ต่างๆ และนำไปใช้ให้เกิดประโยชน์สูงสุด

๔.๒ ร่วมกำหนดแนวทางการจัดทำระบบเทคโนโลยีสารสนเทศและระบบฐานข้อมูล เพื่อช่วยในการประชาสัมพันธ์ข้อมูลสำหรับผู้สนใจ

๔.๓ ประมวลผลข้อมูลเกี่ยวกับงานของส่วนราชการ เพื่อใช้เผยแพร่ต่อสาธารณชน

๔.๔ อำนวยการในการจัดเก็บข้อมูลต่างๆ ที่เกี่ยวข้องกับงานค้นคว้าวิจัยด้านจราจร เพื่อเป็นประโยชน์ต่อการค้นคว้าวิจัยและให้บริการข้อมูลประชาชน หน่วยงานหรือส่วนราชการอื่นๆ ที่เกี่ยวข้อง

๔.๕ พัฒนาระบบฐานข้อมูล เพื่อวางแผนและเผยแพร่ด้านการจราจรและการขนส่งแก่หน่วยงานหรือส่วนราชการที่เกี่ยวข้องหรือประชาชนผู้สนใจ

การจัดทำแผนพัฒนาท้องถิ่น

หลักการและเหตุผล

กระทรวงมหาดไทยพิจารณาแล้วเห็นว่าเพื่อให้การจัดทำแผนพัฒนาท้องถิ่นขององค์กรปกครองส่วนท้องถิ่น มีความคล่องตัวและมีประสิทธิภาพมากขึ้น สามารถนำนโยบายและข้อสั่งการของรัฐบาล และกระทรวงมหาดไทยไปปฏิบัติ ได้อย่างรวดเร็วมากยิ่งขึ้น และเพื่อให้การจัดทำแผนพัฒนาขององค์กร ปกครองส่วนท้องถิ่น มีห้วงระยะเวลาที่สอดคล้อง กับแผนพัฒนาจังหวัด แผนพัฒนากลุ่มจังหวัดและ แผนพัฒนาภาค ตามระเบียบสำนักนายกรัฐมนตรีว่าด้วยการ บริหารงานเชิงพื้นที่แบบบูรณาการ พ.ศ.๒๕๖๐ จึงได้ดำเนินการจัดทำระเบียบกระทรวงมหาดไทยว่าด้วยการจัดทำ แผนพัฒนาขององค์กรปกครองส่วนท้องถิ่น (ฉบับที่ ๓) พ.ศ.๒๕๖๑ ซึ่งรัฐมนตรีว่าด้วยการกระทรวงมหาดไทยได้ลงนามใน ระเบียบดังกล่าว เมื่อวันที่ ๒๕ กันยายน ๒๕๖๑ และได้ลงประกาศในราชกิจจานุเบกษาแล้ว เมื่อวันที่ ๓ ตุลาคม ๒๕๖๑ เล่ม ๑๓๕ ตอน พิเศษ ๒๔๖ ง ซึ่งมีผลใช้บังคับตั้งแต่วันถัดจากวันประกาศในราชกิจจานุเบกษา เป็นต้นไป

วัตถุประสงค์ของการจัดทำแผนพัฒนาท้องถิ่น

๑. เพื่อให้การบริหารกิจการขององค์กรปกครองส่วนท้องถิ่นเป็นไปเพื่อประโยชน์ของประชาชน โดยมี แผนพัฒนาเป็นเครื่องมือช่วยผลักดัน และสนับสนุน
๒. เพื่อแสดงความสัมพันธ์เชื่อมโยงและสอดคล้องกันระหว่างแผนยุทธศาสตร์การพัฒนา และการจัดทำ งบประมาณประจำปี
๓. เพื่อแสดงแนวทางและทิศทาง รวมทั้งเพื่อเป็นการประเมินผลการพัฒนาในช่วงเวลาที่กำหนดว่า สามารถ สนองต่อยุทธศาสตร์การพัฒนาอย่างมีประสิทธิภาพตามเป้าหมายหรือไม่
๔. เพื่อเป็นการจัดเตรียมแผนงาน โครงการพัฒนาต่างๆ ให้อยู่ในลักษณะที่พร้อมจะบรรจุในเทศบัญญัติ งบประมาณรายจ่ายประจำปี และสามารถนำไปสู่การปฏิบัติได้ทันทีที่ได้รับงบประมาณ

กฎหมายและระเบียบที่เกี่ยวข้อง

๑. หนังสือกระทรวงมหาดไทย ที่ มท ๐๘๑๐.๓/ว๖๐๔๖ ลงวันที่ ๑๙ ตุลาคม ๒๕๖๑ เรื่อง ชักซ้อม แนว ทางการจัดทำแผนพัฒนาท้องถิ่นขององค์กรปกครองส่วนท้องถิ่น ตามระเบียบกระทรวงมหาดไทยว่าด้วยการจัดทำ แผนพัฒนาขององค์กรปกครองส่วนท้องถิ่น พ.ศ.๒๕๔๘ แก้ไขเพิ่มเติมถึง (ฉบับที่๓) พ.ศ.๒๕๖๑
๒. ระเบียบกระทรวงมหาดไทยว่าด้วยการจัดทำแผนพัฒนาขององค์กรปกครองส่วนท้องถิ่น พ.ศ.๒๕๔๘
๓. ระเบียบกระทรวงมหาดไทยว่าด้วยการจัดทำแผนพัฒนาขององค์กรปกครองส่วนท้องถิ่น(ฉบับที่ ๒) พ.ศ.๒๕๕๙
๔. ระเบียบกระทรวงมหาดไทยว่าด้วยการจัดทำแผนพัฒนาขององค์กรปกครองส่วนท้องถิ่น (ฉบับที่ ๓) พ.ศ.๒๕๖๑

คณะกรรมการที่เกี่ยวข้องในการจัดทำแผนพัฒนาท้องถิ่น ตามระเบียบกระทรวงมหาดไทยว่าด้วยการจัดทำ แผนพัฒนาองค์กรปกครองส่วนท้องถิ่น พ.ศ.๒๕๔๘ และแก้ไขเพิ่มเติมถึง (ฉบับที่ ๓) พ.ศ.๒๕๖๑

๑. คณะกรรมการพัฒนาท้องถิ่น ให้ผู้บริหารท้องถิ่นแต่งตั้งคณะกรรมการพัฒนาท้องถิ่น ประกอบด้วย

- | | |
|--|---------------|
| (๑) ผู้บริหารท้องถิ่น | ประธานกรรมการ |
| (๒) รองนายกองค์กรปกครองส่วนท้องถิ่นนั้นทุกคน | กรรมการ |
| (๓) สมาชิกสภาท้องถิ่นที่สภาท้องถิ่นคัดเลือกจำนวนสามคน | กรรมการ |
| (๔) ผู้ทรงคุณวุฒิที่ผู้บริหารท้องถิ่นคัดเลือกจำนวนสามคน | กรรมการ |
| (๕) ผู้แทนภาคราชการและ/หรือรัฐวิสาหกิจ
ที่ผู้บริหารท้องถิ่น คัดเลือกจำนวนไม่น้อยกว่าสามคน | กรรมการ |

ที่ผู้บริหารท้องถิ่นมอบหมาย

กรรมการตาม (ก) ให้มีวาระอยู่ในตำแหน่งคราวละสี่ปีและอาจได้รับการคัดเลือกอีกก็ได้
มีหน้าที่ จัดทำร่างแผนพัฒนาให้สอดคล้องกับแนวทางการพัฒนาที่คณะกรรมการพัฒนาท้องถิ่นกำหนด
จัดทำร่างแผนการดำเนินงาน และจัดทำร่างข้อกำหนดขอบข่ายและรายละเอียดของงานตามข้อ ๑๙ (ก)

แนวทางการจัดทำแผนพัฒนาท้องถิ่น

๑. ให้องค์กรปกครองส่วนท้องถิ่น ตรวจสอบองค์ประกอบของคณะกรรมการพัฒนาท้องถิ่น คณะกรรมการ
สนับสนุนการจัดทำแผนพัฒนาท้องถิ่น และคณะกรรมการติดตามและประเมินผลแผนพัฒนา ท้องถิ่นให้เป็นปัจจุบัน

๒. ให้องค์กรปกครองส่วนท้องถิ่น ตรวจสอบสัดส่วนประชาคมระดับหมู่บ้านและสัดส่วนประชาคมระดับตำบลให้
เป็นปัจจุบัน

๓. การจัดประชุมประชาคมท้องถิ่นขององค์กรปกครองส่วนท้องถิ่น ให้ใช้รูปแบบการจัดประชุมประชาคม
ท้องถิ่นเพื่อจัดทำแผนพัฒนาท้องถิ่น ตามแนวทางหนังสือกระทรวงมหาดไทย ด่วนที่สุด ที่ มท ๐๘๑๐.๒/ว ๐๖๐๐ ลง
วันที่ ๒๙ มกราคม ๒๕๕๙ หรือดำเนินการประชุมประชาคมท้องถิ่นตามรูปแบบที่เห็นว่าเหมาะสม ทั้งนี้จะต้องเป็นไป
ตามมาตรา ๕๐ วรรคสอง ของพระราชบัญญัติเทศบาล พ.ศ.๒๕๔๖ สัดส่วนของการประชุมประชาคมท้องถิ่น ไม่ควร
น้อยกว่าแนวทางหนังสือกระทรวงมหาดไทย ด่วนที่สุด ที่ มท ๐๘๑๐.๒/ว๐๖๐๐ ลงวันที่ ๒๙ มกราคม ๒๕๕๙
กำหนดไว้

๔. การจัดประชุมประชาคมท้องถิ่น ให้ดำเนินการภายใต้หลักประชาธิปไตย โดยกระบวนการมีส่วนร่วมของ
ประชาชนในพื้นที่ในการร่วมคิด ร่วมทำ ร่วมตัดสินใจ ร่วมตรวจสอบ ร่วมรับประโยชน์ ร่วมแก้ปัญหา ปรึกษาหารือ
แลกเปลี่ยนเรียนรู้ เพื่อแก้ปัญหาสำหรับการพัฒนาท้องถิ่นตามอำนาจหน้าที่ขององค์กรปกครอง ส่วนท้องถิ่นและทำ
ให้การดำเนินงานขององค์กรปกครองส่วนท้องถิ่นมีความสุจริต โปร่งใส ถูกต้อง มี ประสิทธิภาพ ประสิทธิผล และ
คุณภาพ โดยบูรณาการหน่วยงานต่างๆ ในพื้นที่ลักษณะประชาธิปไตย เพื่อนำปัญหาความต้องการที่ได้จากการจัดประชุม
ประชาคมท้องถิ่น ไปเป็นข้อมูลในการดำเนินการของ หน่วยงานต่างๆ เพื่อไม่ให้เกิดความซับซ้อนในการทำงาน
สำหรับการประชุมประชาคมท้องถิ่นครั้งแรก ตาม ระเบียบกระทรวงมหาดไทยว่าด้วยการจัดทำแผนพัฒนาขององค์กร
ปกครองส่วนท้องถิ่น พ.ศ.๒๕๔๘ ฉบับที่ ๒ พ.ศ.๒๕๕๙ เพื่อจัดทำแผนพัฒนาท้องถิ่น และการจัดทำยุทธศาสตร์การ
พัฒนาขององค์กรปกครองส่วนท้องถิ่น ในเขตจังหวัด ให้ใช้สัดส่วนร้อยละ ๖๐ กรณี ประชาคมท้องถิ่นมาประชุมไม่ถึง
ร้อยละ ๖๐ แต่ไม่ต่ำกว่าร้อยละ ๒๐ ให้ดำเนินการประชุมประชาคมท้องถิ่น ต่อไปได้ โดยให้ชี้แจงเหตุผลความจำเป็น
โดยละเอียดไว้ในรายงาน การประชุม

การจัดทำแผนพัฒนาท้องถิ่น ให้ดำเนินการตามขั้นตอน ดังนี้

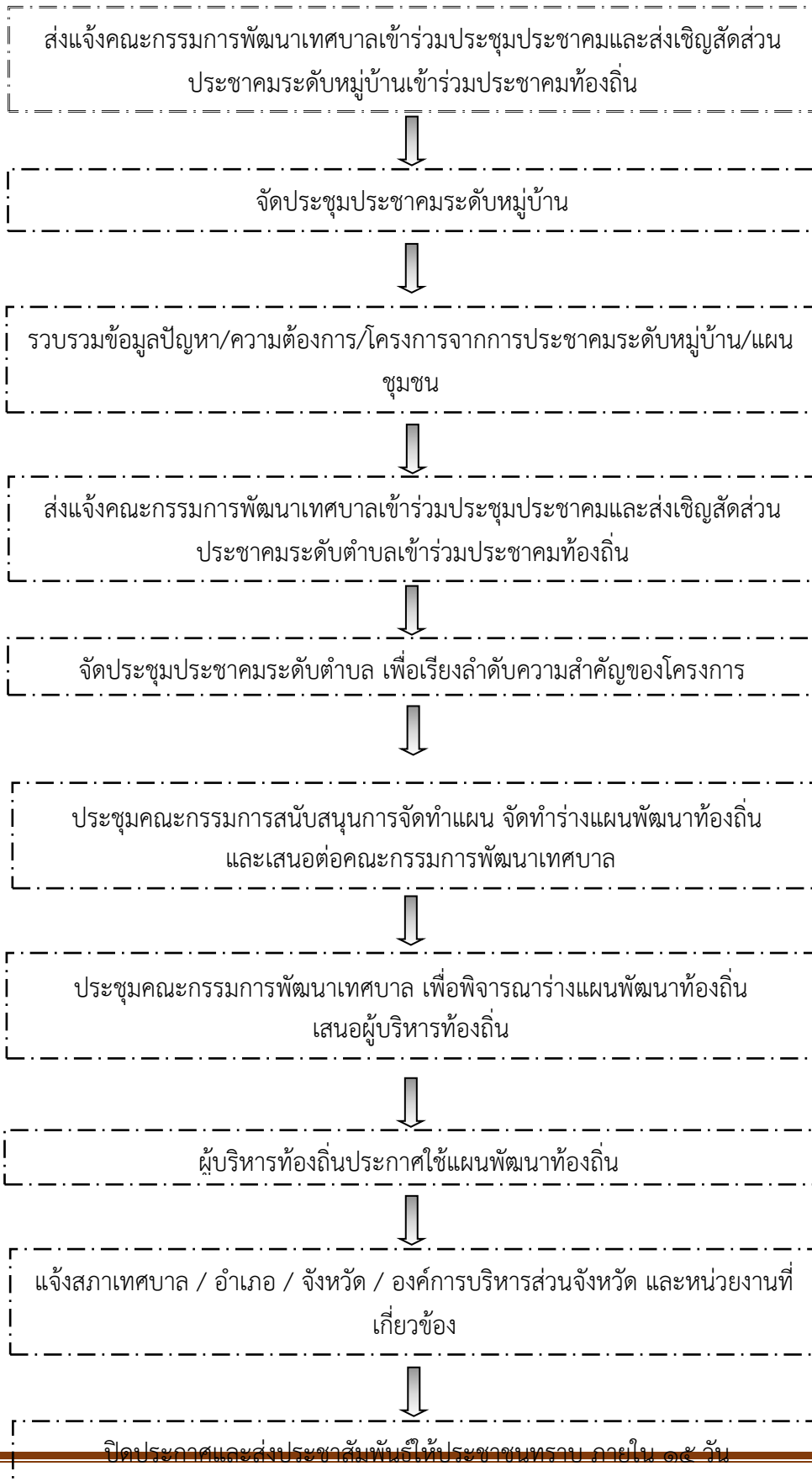
๑. คณะกรรมการพัฒนาท้องถิ่นจัดประชุมประชาคมท้องถิ่น ส่วนราชการและรัฐวิสาหกิจที่เกี่ยวข้อง เพื่อแจ้ง
แนวทางการพัฒนาท้องถิ่น รับทราบปัญหา ความต้องการ ประเด็นการพัฒนา และแนวทางปฏิบัติที่เหมาะสมกับสภาพ
พื้นที่เพื่อนำมากำหนดแนวทางการจัดทำแผนพัฒนาท้องถิ่น และข้อมูลในแผนพัฒนาหมู่บ้านหรือแผนชุมชนมาพิจารณา
ประกอบการจัดทำแผนพัฒนาท้องถิ่น

๒. คณะกรรมการสนับสนุนการจัดทำแผนพัฒนาท้องถิ่น รวบรวมแนวทางและข้อมูลนำมาวิเคราะห์เพื่อจัดทำ
ร่างแผนพัฒนาท้องถิ่นสี่ปีแล้วเสนอคณะกรรมการพัฒนาท้องถิ่น

๑. คณะกรรมการพัฒนาท้องถิ่นพิจารณาร่างแผนพัฒนาท้องถิ่นเพื่อเสนอผู้บริหารท้องถิ่น

๒. ผู้บริหารท้องถิ่นพิจารณาอนุมัติร่างแผนพัฒนาท้องถิ่น และประกาศใช้แผนพัฒนาท้องถิ่น

แผนผังขั้นตอนการจัดทำแผนพัฒนาท้องถิ่น



ตัวอย่าง



คำสั่งเทศบาลตำบลรัตนวารีศรีเจริญ

ที่ /๒๕.....

เรื่อง แต่งตั้งคณะกรรมการสนับสนุนการจัดทำแผนพัฒนาเทศบาลตำบลรัตนวารีศรีเจริญ

เพื่อปฏิบัติให้เป็นไปตามระเบียบกระทรวงมหาดไทย ว่าด้วยการจัดทำแผนพัฒนาขององค์กรปกครองส่วนท้องถิ่น พ.ศ. ๒๕๔๘ แก้ไขเพิ่มเติมถึง (ฉบับที่ ๓) พ.ศ. ๒๕๖๑ หมวด ๑ ข้อ ๙ จึงแต่งตั้งคณะกรรมการสนับสนุนการจัดทำแผนพัฒนาเทศบาลตำบลรัตนวารีศรีเจริญ ประกอบด้วย

- | | |
|--|---------------------|
| ๑. ปลัดเทศบาลตำบลรัตนวารีศรีเจริญ | ประธานกรรมการ |
| ๒. ผู้อำนวยการกองคลัง | กรรมการ |
| ๓. ผู้อำนวยการกองช่าง | กรรมการ |
| ๔. ผู้อำนวยการกองการศึกษา | กรรมการ |
| ๕. ผู้อำนวยการกองสาธารณสุขและสิ่งแวดล้อม | กรรมการ |
| ๖. ผู้แทนประชาคมท้องถิ่น หมู่ที่ | กรรมการ |
| ๗. ผู้แทนประชาคมท้องถิ่น หมู่ที่ | กรรมการ |
| ๘. ผู้แทนประชาคมท้องถิ่น หมู่ที่ | กรรมการ |
| ๙. หัวหน้าสำนักปลัดเทศบาล | กรรมการและเลขานุการ |
| ๑๐. นักวิเคราะห์นโยบายและแผน | ผู้ช่วยเลขานุการ |

คณะกรรมการสนับสนุนการจัดทำแผนพัฒนาเทศบาลตำบลรัตนวารีศรีเจริญ มีหน้าที่จัดทำร่างแผนพัฒนาท้องถิ่นให้สอดคล้องกับแนวทางการพัฒนาที่คณะกรรมการพัฒนาเทศบาลตำบลรัตนวารีศรีเจริญ กำหนดจัดทำร่างแผนการดำเนินงานและจัดทำร่างข้อกำหนดขอบข่ายและรายละเอียดของงาน ตามข้อ ๑๙ (๑) แห่งระเบียบกระทรวงมหาดไทย ว่าด้วยการจัดทำแผนพัฒนาขององค์กรปกครองส่วนท้องถิ่น พ.ศ. ๒๕๔๘ แก้ไขเพิ่มเติมถึง (ฉบับที่ ๓) พ.ศ. ๒๕๖๑

ทั้งนี้ ตั้งแต่บัดนี้เป็นต้นไป

สั่ง ณ วันที่ เดือน พ.ศ. ๒๕.....

(.....)

นายกเทศมนตรีตำบลรัตนวารีศรีเจริญ

ตัวอย่าง



คำสั่งเทศบาลตำบลรัตนวารีศรีเจริญ

ที่ / ๒๕.....

เรื่อง แต่งตั้งคณะกรรมการการพัฒนาเทศบาลตำบลรัตนวารีศรีเจริญ

เพื่อปฏิบัติให้เป็นไปตามระเบียบกระทรวงมหาดไทย ว่าด้วยการจัดทำแผนพัฒนาขององค์กรปกครองส่วนท้องถิ่น พ.ศ.๒๕๔๘ และแก้ไขเพิ่มเติมถึง (ฉบับที่ ๓)พ.ศ.๒๕๖๑ ประกอบกับมติที่ประชุมสภาเทศบาลตำบลรัตนวารีศรีเจริญ ในคราวประชุมสมัย..... สมัย..... ประจำปี ๒๕..... เมื่อวันที่ จึงแต่งตั้งคณะกรรมการการพัฒนาเทศบาลตำบลรัตนวารีศรีเจริญประกอบด้วย

- | | | |
|---|-------------------------------------|-------------------|
| ๑. นาย..... | นายกเทศมนตรีตำบลรัตนวารีศรีเจริญ | ประธานกรรมการ |
| ๒. นาย..... | รองนายกเทศมนตรีตำบลรัตนวารีศรีเจริญ | กรรมการ |
| ๓. นาย..... | รองนายกเทศมนตรีตำบลรัตนวารีศรีเจริญ | กรรมการ |
| ๔. นาย..... | สมาชิกสภาเทศบาลตำบลรัตนวารีศรีเจริญ | กรรมการ |
| ๕. นาย..... | สมาชิกสภาเทศบาลตำบลรัตนวารีศรีเจริญ | กรรมการ |
| ๖. นาง..... | สมาชิกสภาเทศบาลตำบลรัตนวารีศรีเจริญ | กรรมการ |
| ๗. นาย..... | ผู้ทรงคุณวุฒิ | กรรมการ |
| ๘. นาย..... | ผู้ทรงคุณวุฒิ | กรรมการ |
| ๙. นาย..... | ผู้ทรงคุณวุฒิ | กรรมการ |
| ๑๐. ผู้อำนวยการโรงเรียน..... | ผู้แทนภาคราชการ | กรรมการ |
| ๑๑. ผู้อำนวยการโรงเรียน..... | ผู้แทนภาคราชการ | กรรมการ |
| ๑๒. ผู้อำนวยการ รพ.สต..... | ผู้แทนภาคราชการ | กรรมการ |
| ๑๓. ผู้แทนประชาคมท้องถิ่น หมู่ที่ | ประชาคม | กรรมการ |
| ๑๔. ผู้แทนประชาคมท้องถิ่น หมู่ที่ | ประชาคม | กรรมการ |
| ๑๕. ผู้แทนประชาคมท้องถิ่น หมู่ที่ | ประชาคม | กรรมการ |
| ๑๖. ผู้แทนประชาคมท้องถิ่น หมู่ที่ | ประชาคม | กรรมการ |
| ๑๗. ผู้แทนประชาคมท้องถิ่น หมู่ที่ | ประชาคม | กรรมการ |
| ๑๘. ผู้แทนประชาคมท้องถิ่น หมู่ที่ | ประชาคม | กรรมการ |
| ๑๙. ปลัดเทศบาลตำบลรัตนวารีศรีเจริญ | | กรรมการ/เลขานุการ |
| ๒๐. นักวิเคราะห์นโยบายและแผน | | ผู้ช่วยเลขานุการ |

ให้คณะกรรมการพัฒนาเทศบาลตำบลรัตนวารีศรีเจริญมีอำนาจหน้าที่ ดังนี้

(๑) กำหนดแนวทางการพัฒนาท้องถิ่น โดยพิจารณาจาก

- (ก) อำนาจหน้าที่ขององค์กรปกครองส่วนท้องถิ่น โดยเฉพาะอำนาจหน้าที่ที่มีผลกระทบต่อประโยชน์ของประชาชน เช่น การป้องกันและบรรเทาสาธารณภัย การผังเมือง
- (ข) ภารกิจถ่ายโอนตามกฎหมายกำหนดแผนและขั้นตอนการกระจายอำนาจ
- (ค) ยุทธศาสตร์การพัฒนาประเทศ กลุ่มจังหวัด และจังหวัด โดยให้เน้นดำเนินการในยุทธศาสตร์ที่สำคัญและมีผลต่อประชาชนโดยตรง เช่น การแก้ไขปัญหาความยากจน ป้องกัน และแก้ไขปัญหา ยาเสพติด
- (ง) กรอบนโยบาย ทิศทาง แนวทางการพัฒนาขององค์กรปกครองส่วนท้องถิ่นในเขตจังหวัด
- (จ) นโยบายของผู้บริหารท้องถิ่นที่แถลงต่อสภาท้องถิ่น
- (ฉ) แผนพัฒนาหมู่บ้านหรือแผนชุมชน

ในการนำประเด็นข้างต้นมาจัดทำแผนพัฒนา ให้คำนึงถึงสถานะทางการคลังและความจำเป็นเร่งด่วนที่ต้องดำเนินการ มาประกอบพิจารณาด้วย

(๒) ร่วมจัดทำร่างแผนพัฒนา เสนอแนะแนวทางการพัฒนา และการแก้ไขปัญหาเกี่ยวกับการจัดทำร่างแผนพัฒนา

ในการจัดทำร่างแผนพัฒนา ให้นำปัญหาความต้องการจากแผนพัฒนาหมู่บ้านหรือแผนชุมชน ที่เกินศักยภาพของหมู่บ้านหรือชุมชน ที่จะดำเนินการเองได้พิจารณาบรรจุไว้ในแผนพัฒนา แต่หากเกินศักยภาพของเทศบาลให้เสนอปัญหา ความต้องการไปยังองค์การบริหารส่วนจังหวัดนครราชสีมาเพื่อพิจารณาบรรจุไว้ในแผนพัฒนาขององค์การบริหารส่วนจังหวัดตามอำนาจหน้าที่

(๓) พิจารณาร่างแผนพัฒนาและแผนการดำเนินงานประจำปี

(๔) ให้ความเห็นชอบร่างข้อกำหนดขอบข่ายและรายละเอียดของงานข้อที่ ๑๙ (๒)

(๕) พิจารณาให้ข้อคิดเห็นเกี่ยวกับการติดตามและประเมินผลแผนพัฒนา

(๖) แต่งตั้งที่ปรึกษา คณะอนุกรรมการหรือคณะทำงานอื่นเพื่อช่วยปฏิบัติงานตามที่เห็นสมควร

ให้ผู้ที่ได้รับแต่งตั้งปฏิบัติหน้าที่ตามที่ได้รับมอบหมายอย่างเต็มความรู้ ความสามารถ เพื่อประโยชน์ของประชาชนโดยส่วนรวมและเพื่อให้บริหารงานเทศบาลตำบลรัตนวารีศรีเจริญ สอดคล้องกับแนวนโยบายของรัฐบาล หากมี ปัญหาและอุปสรรคในการปฏิบัติหน้าที่ ให้ดำเนินการประชุมคณะกรรมการเพื่อพิจารณาแก้ไขปัญหาและรายงานใน นายกเทศมนตรีทราบ

ทั้งนี้ ตั้งแต่บัดนี้เป็นต้นไป

สั่ง ณ วันที่ เดือน พ.ศ. ๒๕.....

(.....)

นายกเทศมนตรีตำบลรัตนวารีศรีเจริญ

ตัวอย่าง



ประกาศเทศบาลตำบลรัตนวาปีศรีเจริญ เรื่อง สัตว์ส่วนการประชุมประชาคมระดับตำบล

ด้วยเทศบาลตำบลรัตนวาปีศรีเจริญ จะดำเนินการประชุมประชาคมระดับตำบลเพื่อจัดทำแผนพัฒนา
สี่ปี (พ.ศ. ๒๕๖๖ – ๒๕๗๐) ตามระเบียบกระทรวงมหาดไทยว่าด้วยการจัดทำแผนพัฒนาขององค์กรปกครองส่วน
ท้องถิ่น (ฉบับที่ ๒) พ.ศ. ๒๕๕๙ ประกอบกับหนังสือกระทรวงมหาดไทย ด่วนที่สุด ที่ มท ๐๘๑๐.๒/ว๐๖๐๐ ลงวันที่
๒๙ มกราคม ๒๕๕๙ เรื่อง แนวทางและหลักเกณฑ์การจัดทำและประสานแผนพัฒนาท้องถิ่นขององค์กรปกครองส่วน
ท้องถิ่น ได้กำหนดรูปแบบการจัดประชุมประชาคมท้องถิ่นเพื่อจัดทำแผนพัฒนาท้องถิ่น ตามระเบียบกระทรวงมหาดไทย
ว่าด้วยการจัดทำแผนพัฒนาขององค์กรปกครองส่วนท้องถิ่น พ.ศ. ๒๕๕๘

เทศบาลตำบลรัตนวาปีศรีเจริญ ได้ดำเนินการคัดเลือกและกำหนดรายชื่อในสัตว์ส่วนการประชุม
ประชาคมระดับตำบลเรียบร้อยแล้ว ดังนั้นเพื่อให้เป็นไปตามพระราชบัญญัติข้อมูลข่าวสารของราชการ
พ.ศ. ๒๕๔๐ และพระราชกฤษฎีกาว่าด้วยหลักเกณฑ์และวิธีการบริหารกิจการบ้านเมืองที่ดี พ.ศ. ๒๕๔๖
จึงประกาศสัตว์ส่วนการประชุมประชาคมระดับตำบล ตามบัญชีแนบท้ายประกาศนี้

จึงประกาศให้ทราบโดยทั่วกัน

ประกาศ ณ วันที่เดือน พ.ศ. ๒๕.....

(.....)

นายกเทศมนตรีตำบลรัตนวาปีศรีเจริญ

บัญชีสัดส่วนการประชุมประชาคมระดับตำบล
เทศบาลตำบลรัตนวารีศรีเจริญ อำเภอหัวตะพาน จังหวัดอำนาจเจริญ

สัดส่วนที่ต้องกำหนด ตามระเบียบ กระทรวงมหาดไทยว่าด้วยการจัดทำแผนพัฒนา ขององค์กรปกครองส่วนท้องถิ่น พ.ศ. ๒๕๔๘	สัดส่วนที่กำหนดแล้ว	จำนวน (คน)
(๑) สมาชิกสภาเทศบาลตำบลทุกคน	๑. นาย..... สมาชิก เขต ๑ ๒. นาง..... สมาชิก เขต ๑ ๓. นาย..... สมาชิก เขต ๑ ๔. นาย..... สมาชิก เขต ๑ ๕. นาย..... สมาชิก เขต ๑ ๖. นาย..... สมาชิก เขต ๑ ๗. นาย..... สมาชิก เขต ๒ ๘. นาย..... สมาชิก เขต ๒ ๙. นาย..... สมาชิก เขต ๒ ๑๐. นาย..... สมาชิก เขต ๒ ๑๑. นาง..... สมาชิก เขต ๒ ๑๒. นาย..... สมาชิก เขต ๒	๑๒
(๒) ท้องถิ่นอำเภอในอำเภอที่เทศบาลตำบลตั้งอยู่ในเขตอำเภอนั้น	นาง.....	๑
(๓) ปลัดอำเภอประจำตำบลหรือปลัดอำเภอผู้ประสานงานตำบล ชุมชน หรือ อปท. นั้นๆ	นาย.....	๑
(๔) คัดเลือกจากประธานชุมชนในเขตเทศบาลตำบล จำนวน ๒ คน คัดเลือกจากผู้ใหญ่บ้านในเขตเทศบาลตำบล จำนวน ๒ คน	๑. นาย..... ผู้ใหญ่บ้าน หมู่ที่ ๒. นาย..... ผู้ใหญ่บ้าน หมู่ที่	๒
(๕) คัดเลือกจากหัวหน้าสถานีอนามัย/ผู้อำนวยการโรงพยาบาลส่งเสริมสุขภาพตำบล/ผู้อำนวยการโรงพยาบาล/ผู้อำนวยการโรงพยาบาลที่มีหน่วยงานตั้งอยู่ในเขตเทศบาล จำนวน ๓ คน	๑. นาง..... ผอ.รพ.สต..... ๒. นาง..... ผอ.รพ.สต.....	๒
(๖) คัดเลือกจากผู้อำนวยการโรงเรียนของรัฐ/เอกชน หรือหัวหน้าหน่วยการศึกษาอื่นๆ ที่มีหน่วยงานตั้งอยู่ในเขตเทศบาลตำบล จำนวน ๓ คน	๑. นาย..... ผอ.รร..... ๒. นาย..... ผอ.รร..... ๓. นาย..... ผอ.รร.....	๓
(๗) คัดเลือกจากหัวหน้าส่วนหรือตัวแทนราชการ/รัฐวิสาหกิจ ที่มีหน่วยงานตั้งอยู่ในเขตเทศบาล จำนวน ๓ คน	๑..... ๒..... ๓.....	๓
*นอกจาก (๕) (๖)		

สัดส่วนที่ต้องกำหนด ตามระเบียบ กระทรวงมหาดไทยว่าด้วยการจัดทำแผนพัฒนา ขององค์กรปกครองส่วนท้องถิ่น พ.ศ. ๒๕๔๘	สัดส่วนที่กำหนดแล้ว	จำนวน (คน)
(๘) คัดเลือกจากกรรมการชุมชนในเขตเทศบาล ตำบล จำนวน ๒ คน คัดเลือกจากผู้ช่วยผู้ใหญ่บ้าน สารวัตรกำนัน แพทย์ประจำตำบล ในเขตเทศบาล จำนวน ๒ คน	๑. หมู่ที่ ๒. หมู่ที่	๒
(๙) คัดเลือกจากอาสาสมัครสาธารณสุขประจำ ชุมชน (อสม.) ในเขตเทศบาลตำบล จำนวน ๒ คน	๑. ประธาน อสม. หมู่ที่ ๒. ประธาน อสม. หมู่ที่	๒
(๑๐) คัดเลือกจากสมาชิกอาสาป้องกันภัยฝ่ายพล เรือน (อปพร.) ในเขตเทศบาลตำบล จำนวน ๒คน	๑. อปพร.ตำบล..... ๒. อปพร.ตำบล.....	๒
(๑๑) คัดเลือกจากคณะกรรมการกองทุนชุมชน เมือง ในเขตเทศบาลตำบล จำนวน ๒ คน	๑. ประธานกองทุนหมู่บ้าน หมู่ที่ ... ๒. ประธานกองทุนหมู่บ้าน หมู่ที่	๒
(๑๒) คัดเลือกจากกลุ่มอาชีพต่างๆ เช่นกลุ่ม เกษตรกร/เกษตรกรก้าวหน้า/กลุ่มสตรี กลุ่ม หัตถกรรม กลุ่มแปรรูป เป็นต้นในเขตเทศบาล ตำบล จำนวน ๕ คน	๑. หน. คณะทำงานกองทุนพัฒนาบทบาทสตรี ๒. อส.ผู้ประสานงานกองทุนพัฒนาบทบาทสตรี ๓. ประธานกลุ่มผู้เลี้ยงสัตว์ ๔. ประธาน..... ๕. ประธานกลุ่มอาชีพ.....	๕
(๑๓) คัดเลือกจากผู้ทรงคุณวุฒิ/ปราชญ์ชุมชน ในเขตเทศบาล จำนวน ๒ คน	๑. ผู้ทรงคุณวุฒิ ๒. ปราชญ์ชุมชน	๒
(๑๔) คัดเลือกจากอาสาพัฒนาชุมชน อาสาสมัคร ประชาสงเคราะห์ เยาวชน หมออดิน กลุ่มพลังทาง สังคมอื่นๆ ในเขตเทศบาลตำบล จำนวน ๕ คน	๑. ๒. ๓. ๔. ๕.	๕
(๑๕) คัดเลือกจากชมรมผู้สูงอายุในเขตเทศบาล ตำบล จำนวน ๒ คน	๑. ๒.	๒
(๑๖) คัดเลือกจากองค์กรทางธุรกิจ/ชมรมธุรกิจ/ การค้า/การลงทุนอุตสาหกรรม/การท่องเที่ยว ใน เขตเทศบาล จำนวน ๔ คน	- ไม่มี	-
(๑๗) คัดเลือกจากสื่อมวลชนในเขตเทศบาล จำนวน ๑ คน	- ไม่มี	-

สัดส่วนที่ต้องกำหนด ตามระเบียบ กระทรวงมหาดไทยว่าด้วยการจัดทำแผนพัฒนา ขององค์กรปกครองส่วนท้องถิ่น พ.ศ. ๒๕๔๘	สัดส่วนที่กำหนดแล้ว	จำนวน (คน)
(๑๘) ประธานหอการค้าจังหวัด ประธานสภา อุตสาหกรรมจังหวัด	- ไม่มี	-
(๑๙) คัดเลือกจากบุคคลหรือกลุ่มบุคคลอื่นๆ ตามที่เทศบาลตำบลได้กำหนดขึ้นเพื่อให้เกิด กระบวนการมีส่วนร่วมในพื้นที่มากที่สุด จำนวนคน จะต้องไม่น้อยกว่าร้อยละ ๒ ของ ประชากรที่มีสิทธิ์เลือกตั้งในตำบลนั้น หรือ จะต้องไม่น้อยกว่าร้อยละ ๕ ของตัวแทน จำนวนครัวเรือนในตำบลนั้น (เลือกอย่างใดอย่างหนึ่ง)	- บุคคลจากครัวเรือนในตำบล.....ไม่น้อยกว่าร้อยละ ๕ ณ วันที่ ๓๐ กันยายน ๒๕..... มีจำนวน ครัวเรือน (ไม่น้อยกว่า คน)
รวมสัดส่วนการประชุมประชาคม ระดับตำบล	

- สัดส่วนผู้เข้าร่วมประชุมระดับตำบล จำนวน คน
- ร้อยละ ๖๐ ของประชาคมตำบล จำนวน คน
- สรุป** ผู้เข้าร่วมประชุมตามสัดส่วนที่กำหนดจะต้องไม่น้อยกว่า คน

ตัวอย่าง



ประกาศเทศบาลตำบลรัตนวารีศรีเจริญ

เรื่อง ประกาศใช้แผนพัฒนาท้องถิ่น (พ.ศ. ๒๕๖๖-๒๕๗๐) ของเทศบาลตำบลรัตนวารีศรีเจริญ
อำเภอหัวตะพาน จังหวัดอำนาจเจริญ

เทศบาลตำบลรัตนวารีศรีเจริญ ได้ดำเนินการทบทวนแผนพัฒนาท้องถิ่น (พ.ศ. ๒๕๖๖-๒๕๗๐) ตามหนังสือกระทรวงมหาดไทย ด่วนที่สุด ที่ มท ๐๘๑๐.๓/ว ๒๙๓๑ ลงวันที่ ๑๕ พฤษภาคม ๒๕๖๒ ประกอบกับระเบียบกระทรวงมหาดไทย ว่าด้วยการจัดทำแผนพัฒนาท้องถิ่นขององค์กรปกครองส่วนท้องถิ่น พ.ศ. ๒๕๔๘ แก้ไขเพิ่มเติมถึง (ฉบับที่ ๓) พ.ศ. ๒๕๖๑ โดยผ่านกระบวนการและขั้นตอนตามหนังสือสั่งการและระเบียบ ดังกล่าวเรียบร้อยแล้ว

อาศัยอำนาจตามความในหมวด ๕ ข้อ ๒๔ แห่งระเบียบกระทรวงมหาดไทย ว่าด้วยการจัดทำแผนพัฒนาขององค์กรปกครองส่วนท้องถิ่น พ.ศ. ๒๕๔๘ และที่แก้ไขเพิ่มเติม จึงประกาศใช้แผนพัฒนาท้องถิ่น (พ.ศ. ๒๕๖๖ - ๒๕๗๐) ของเทศบาลตำบลรัตนวารีศรีเจริญ ตั้งแต่นี้ เป็นต้นไป

จึงประกาศมาเพื่อทราบโดยทั่วกัน

ประกาศ ณ วันที่ เดือน พ.ศ. ๒๕.....

(.....)

นายกเทศมนตรีตำบลรัตนวารีศรีเจริญ

การเพิ่มเติม เปลี่ยนแปลง แก้ไข แผนพัฒนาท้องถิ่น

ระเบียบ กฎหมายที่เกี่ยวข้อง

ระเบียบกระทรวงมหาดไทยว่าด้วยการจัดทำแผนพัฒนาขององค์กรปกครองส่วนท้องถิ่น (ฉบับที่ ๓) พ.ศ.๒๕๖๑
ข้อ ๒๒ เพื่อประโยชน์ของประชาชน การเพิ่มเติมแผนพัฒนาท้องถิ่น ให้องค์กรปกครองส่วนท้องถิ่นดำเนินการตาม
ขั้นตอน ดังนี้

๑) คณะกรรมการสนับสนุนการจัดทำแผนพัฒนาท้องถิ่นจัดทำร่างแผนพัฒนาท้องถิ่นที่เพิ่มเติมพร้อมเหตุผล
และความจำเป็นเสนอคณะกรรมการพัฒนาท้องถิ่น

๒) คณะกรรมการพัฒนาท้องถิ่นและประชาคมท้องถิ่นพิจารณาร่างแผนพัฒนาท้องถิ่นที่เพิ่มเติม

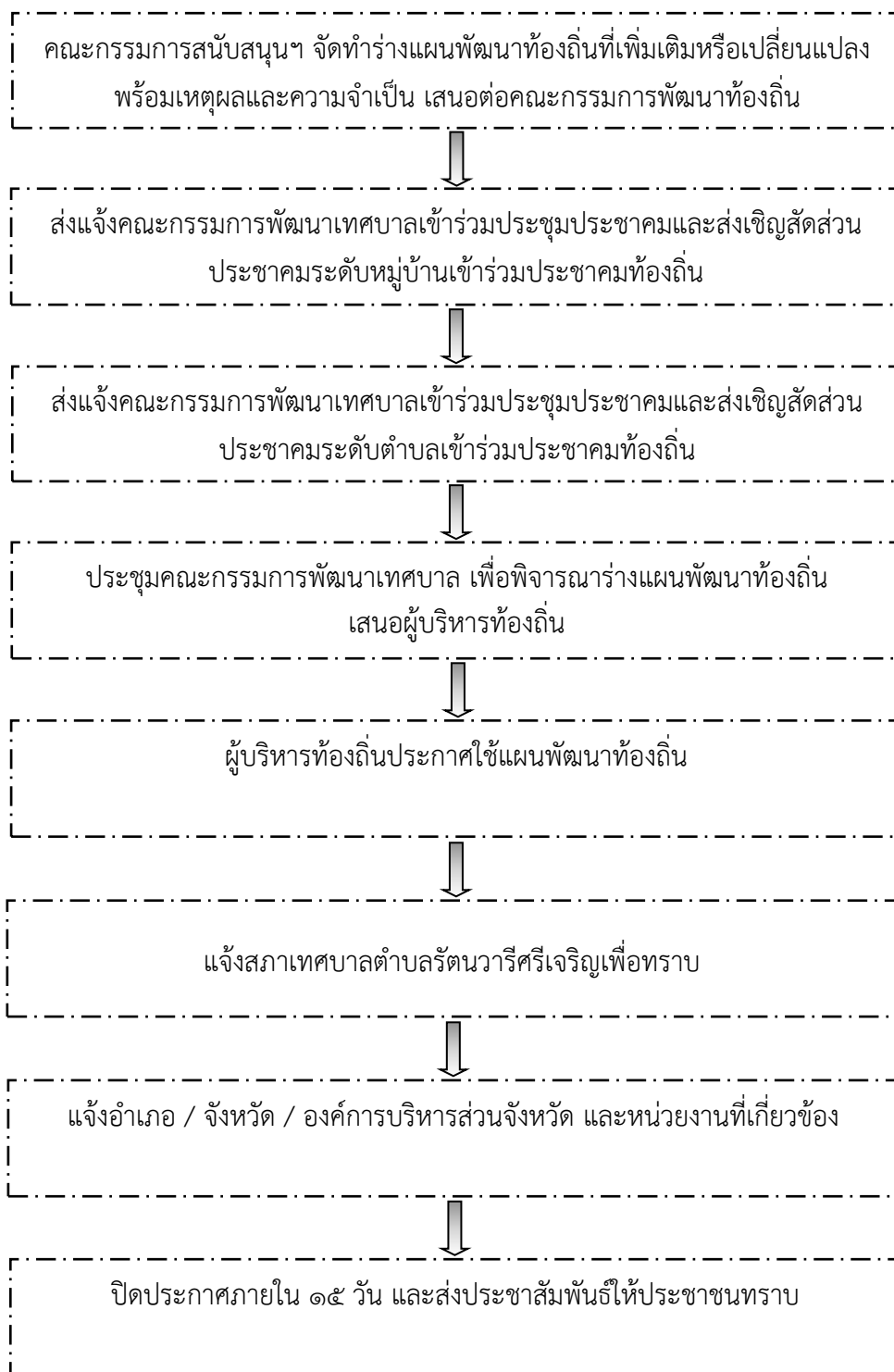
เมื่อแผนพัฒนาท้องถิ่นที่เพิ่มเติมได้รับความเห็นชอบแล้ว ให้ส่งแผนพัฒนาท้องถิ่นดังกล่าวให้ผู้บริหารท้องถิ่น
ประกาศใช้ พร้อมทั้งปิดประกาศให้ประชาชนทราบโดยเปิดเผยไม่น้อยกว่าสามสิบวันนับแต่วันที่ผู้บริหารท้องถิ่น
ประกาศใช้

ข้อ ๒๒/๑ เพื่อประโยชน์ของประชาชน การเปลี่ยนแปลงแผนพัฒนาท้องถิ่น ให้เป็นอำนาจของคณะกรรมการ
พัฒนาท้องถิ่น

เมื่อแผนพัฒนาท้องถิ่นได้รับความเห็นชอบแล้ว ให้ส่งแผนพัฒนาท้องถิ่นดังกล่าวให้ผู้บริหารท้องถิ่นประกาศใช้
พร้อมทั้งปิดประกาศให้ประชาชนทราบโดยเปิดเผยไม่น้อยกว่าสามสิบวันนับแต่วันที่ผู้บริหารท้องถิ่นประกาศใช้

ข้อ ๒๒/๒ ในกรณีการเพิ่มเติมหรือเปลี่ยนแปลงแผนพัฒนาท้องถิ่นเกี่ยวกับโครงการพระราชดำริ งานพระราช
พิธี รัฐพิธี นโยบายรัฐบาล และนโยบายกระทรวงมหาดไทย ให้เป็นอำนาจของผู้บริหารท้องถิ่น และเมื่อแผนพัฒนา
ท้องถิ่นที่เพิ่มเติมหรือเปลี่ยนแปลงได้รับความเห็นชอบแล้ว ให้ปิดประกาศให้ประชาชนทราบโดยเปิดเผยไม่น้อยกว่า
สามสิบวันนับแต่วันที่ได้รับความเห็นชอบเพิ่มเติมหรือเปลี่ยนแปลงแผนพัฒนาท้องถิ่นดังกล่าว

แผนผังขั้นตอนการเพิ่มเติมแผนพัฒนาท้องถิ่น
(ตามข้อ ๒๒)

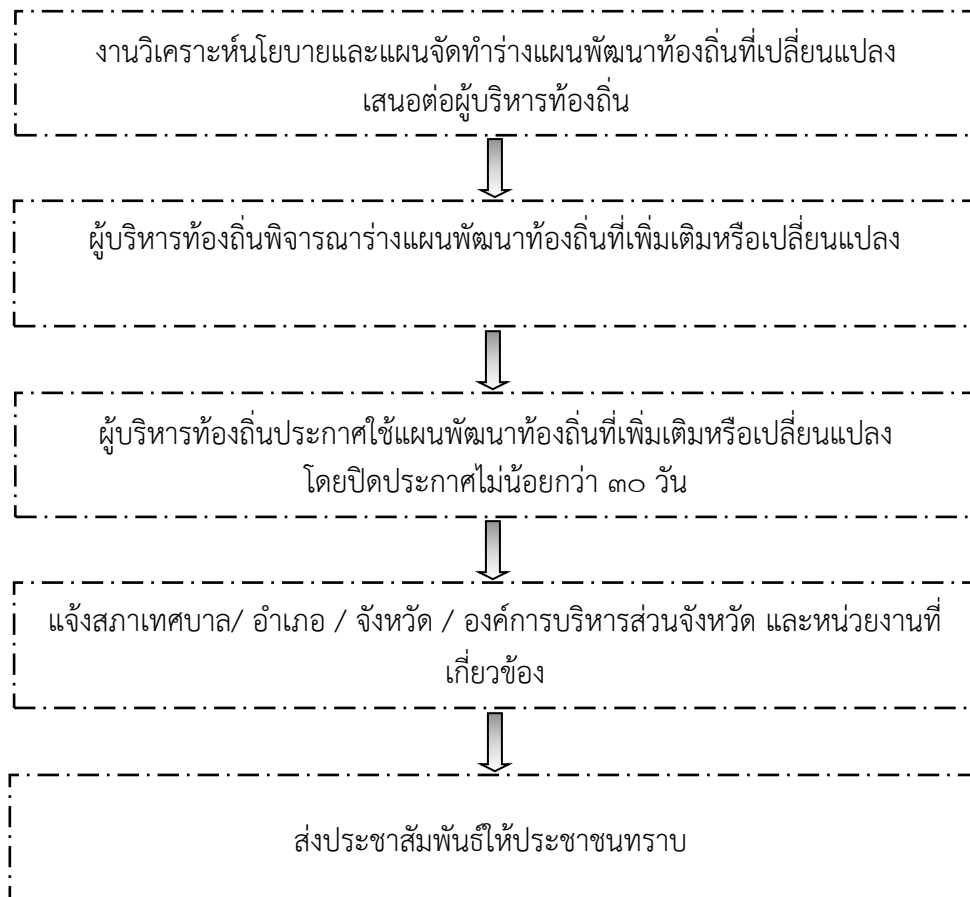


แผนผังขั้นตอนการเปลี่ยนแปลงแผนพัฒนาท้องถิ่น
(อำนาจคณะกรรมการพัฒนาท้องถิ่น ตามข้อ ๒๒/๑)



***กรณี การย้ายช่องปีของแผนพัฒนาท้องถิ่น ให้เป็นอำนาจแก้ไขผู้บริหารท้องถิ่น
(ตามหนังสือ ที่ มท ๐๘๐๑๐.๓/ว๖๐๔๖ ลงวันที่ ๑๙ ตุลาคม ๒๕๖๑ ข้อ ๔)

แผนผังขั้นตอนการเพิ่มเติมหรือเปลี่ยนแปลงแผนพัฒนาท้องถิ่น
(อำนาจผู้บริหารท้องถิ่น ตามข้อ ๒๒/๒)



***ข้อ ๒๒/๒ ในกรณีเพิ่มเติม หรือเปลี่ยนแปลงแผนพัฒนาท้องถิ่นที่เกี่ยวกับโครงการ
ดังต่อไปนี้ เป็นอำนาจผู้บริหาร

๑. โครงการพระราชดำริ
๒. งานพระราชพิธี
๓. รัฐพิธี
๔. นโยบายรัฐบาล
๕. นโยบายกระทรวงมหาดไทย

แผนผังขั้นตอนการแก้ไขแผนพัฒนาท้องถิ่น
(อำนาจผู้บริหารท้องถิ่น ตามข้อ ๒๑)



๑. หนังสือด่วนที่สุด มท ๐๘๑๐.๓/ว๑๖๑๗ ลงวันที่ ๑๖ สิงหาคม ๒๕๖๐ (ด้านการแก้ไขแผนพัฒนาท้องถิ่น)
๒. หนังสือด่วนที่สุด มท ๐๘๑๐.๓/ว๑๖๒๔๗ ลงวันที่ ๓ พฤศจิกายน ๒๕๖๐
๓. หนังสือด่วนที่สุด มท ๐๘๑๐.๓/ว๑๖๐๔๖ ลงวันที่ ๑๙ ตุลาคม ๒๕๖๑

ตัวอย่าง



ประกาศเทศบาลตำบลรัตนวาปีศรีเจริญ
เรื่อง การแก้ไขแผนพัฒนาท้องถิ่น (พ.ศ. ๒๕๖๖ - ๒๕๗๐) ครั้งที่/๒๕.....

ด้วยเทศบาลตำบลรัตนวาปีศรีเจริญได้ประกาศใช้แผนพัฒนาท้องถิ่น (พ.ศ.๒๕๖๖ - ๒๕๗๐) เมื่อวันที่ ไปแล้วนั้น ด้วยผู้บริหารท้องถิ่นได้เห็นชอบอนุมัติแก้ไขแผนพัฒนาท้องถิ่น (พ.ศ.๒๕๖๖-๒๕๗๐) ครั้งที่/๒๕..... เมื่อวันที่ โดยดำเนินการตามระเบียบกระทรวงมหาดไทยว่าด้วยการจัดทำแผนพัฒนาขององค์กรปกครองส่วนท้องถิ่น พ.ศ.๒๕๔๘ แก้ไขเพิ่มเติม (ฉบับที่ ๓) พ.ศ.๒๕๖๑ ข้อ ๒๑ การแก้ไขแผนพัฒนาเป็นอำนาจของผู้บริหารท้องถิ่น

อาศัยอำนาจตามระเบียบกระทรวงมหาดไทย ว่าด้วยการจัดทำแผนพัฒนาขององค์กรปกครองส่วนท้องถิ่น พ.ศ.๒๕๔๘ แก้ไขเพิ่มเติม (ฉบับที่ ๓) พ.ศ.๒๕๖๑ เทศบาลตำบลรัตนวาปีศรีเจริญ จึงประกาศแก้ไขแผนพัฒนาท้องถิ่น (พ.ศ.๒๕๖๖ - ๒๕๗๐) ครั้งที่/๒๕..... เพื่อใช้เป็นแนวทางในการพัฒนาเทศบาลตำบลรัตนวาปีศรีเจริญ ต่อไป รายละเอียดตามเอกสารแนบท้ายประกาศนี้

จึงประกาศให้ทราบโดยทั่วกัน

ประกาศ ณ วันที่ เดือน พ.ศ. ๒๕๖๖

(.....)

นายกเทศมนตรีตำบลรัตนวาปีศรีเจริญ

ตัวอย่าง



ประกาศเทศบาลตำบลรัตนวารีศรีเจริญ

เรื่อง ประกาศใช้แผนพัฒนาท้องถิ่น (พ.ศ. ๒๕๖๖ - ๒๕๗๐) เพิ่มเติม ฉบับที่.....

ด้วยเทศบาลตำบลรัตนวารีศรีเจริญ ได้ดำเนินการจัดทำแผนพัฒนาท้องถิ่น (พ.ศ.๒๕๖๖-๒๕๗๐) เพิ่มเติม ฉบับที่โดยคณะกรรมการพัฒนาเทศบาลตำบลรัตนวารีศรีเจริญ ได้พิจารณาและให้ความเห็นชอบร่างแผนพัฒนาท้องถิ่น (พ.ศ.๒๕๖๖-๒๕๗๐) เพิ่มเติม ฉบับที่ เมื่อวันที่ และนายกเทศมนตรีตำบลรัตนวารีศรีเจริญได้อนุมัติร่างแผนพัฒนาท้องถิ่นฉบับเพิ่มเติมดังกล่าวแล้ว

ดังนั้น เพื่อให้เป็นไปตามระเบียบกระทรวงมหาดไทยว่าด้วยการจัดทำแผนพัฒนาขององค์กรปกครองส่วนท้องถิ่น (ฉบับที่ ๓) พ.ศ.๒๕๖๑ ข้อ ๙ เทศบาลตำบลรัตนวารีศรีเจริญ จึงประกาศใช้แผนพัฒนาท้องถิ่น (พ.ศ.๒๕๖๖ - ๒๕๗๐) เพิ่มเติม ฉบับที่ของเทศบาลตำบลรัตนวารีศรีเจริญ เพื่อใช้เป็นแนวทางในการพัฒนาเทศบาลตำบลรัตนวารีศรีเจริญต่อไป รายละเอียดตามเอกสารแนบท้ายประกาศนี้

จึงประกาศให้ทราบโดยทั่วกัน

ประกาศ ณ วันที่ เดือน พ.ศ. ๒๕.....

(.....)

นายกเทศมนตรีตำบลรัตนวารีศรีเจริญ

การจัดทำแผนการดำเนินงาน

หลักการและเหตุผล

ตามระเบียบกระทรวงมหาดไทยว่าด้วยการจัดทำแผนพัฒนาขององค์กรปกครองส่วนท้องถิ่น (ฉบับที่ ๒) พ.ศ. ๒๕๕๙ ข้อ ๒๗ กำหนดให้องค์กรปกครองส่วนท้องถิ่นจัดทำแผนการดำเนินงานให้แล้วเสร็จภายในสามสิบวันนับแต่วันที่ประกาศใช้งบประมาณรายจ่ายประจำปี งบประมาณรายจ่ายเพิ่มเติม งบประมาณจากเงินสะสม หรือได้รับแจ้งแผนงานและโครงการจากหน่วยราชการส่วนกลาง ส่วนภูมิภาค รัฐวิสาหกิจ หรือหน่วยงานอื่นๆ ที่ต้องดำเนินการในพื้นที่องค์กรปกครองส่วนท้องถิ่นในปีงบประมาณนั้น

วัตถุประสงค์ของการจัดทำแผนการดำเนินงาน

๑. เพื่อแสดงถึงรายละเอียดของแผนงาน โครงการพัฒนา และกิจกรรมการพัฒนาค่าดำเนินการจริงทั้งหมดในพื้นที่ของเทศบาลตำบลรัตนวาปีศรีเจริญ ประจำปีงบประมาณ พ.ศ.๒๕๖๖

๒. เพื่อให้แนวทางในการดำเนินงานในปีงบประมาณ พ.ศ.๒๕๖๖ มีความชัดเจนในการปฏิบัติมากขึ้น

๓. เพื่อให้การประสานและบูรณาการทำงานร่วมกับหน่วยงานอื่นได้รวดเร็วถูกต้อง และลดความซ้ำซ้อนของโครงการ

๔. เพื่อให้การติดตามประเมินผล เมื่อสิ้นปีมีความสะดวกมากขึ้น

กฎหมายและระเบียบที่เกี่ยวข้อง

๑. หนังสือกระทรวงมหาดไทย ที่ มท ๐๘๑๐.๓/ว๖๐๔๖ ลงวันที่ ๑๙ ตุลาคม ๒๕๖๑ เรื่อง ชักซ้อม แนวทางการจัดทำแผนพัฒนาท้องถิ่นขององค์กรปกครองส่วนท้องถิ่น ตามระเบียบกระทรวงมหาดไทยว่าด้วยการจัดทำแผนพัฒนาขององค์กรปกครองส่วนท้องถิ่น พ.ศ.๒๕๔๘ แก้ไขเพิ่มเติมถึง (ฉบับที่ ๓) พ.ศ.๒๕๖๑

๒. ระเบียบกระทรวงมหาดไทยว่าด้วยการจัดทำแผนพัฒนาขององค์กรปกครองส่วนท้องถิ่น พ.ศ.๒๕๔๘

๓. ระเบียบกระทรวงมหาดไทยว่าด้วยการจัดทำแผนพัฒนาขององค์กรปกครองส่วนท้องถิ่น (ฉบับที่ ๒) พ.ศ. ๒๕๕๙

ขั้นตอนการจัดทำแผนการดำเนินงาน

ขั้นตอนที่ ๑ การเก็บรวบรวมข้อมูล

คณะกรรมการสนับสนุนการจัดทำแผนพัฒนาเทศบาลตำบลรัตนวาปีศรีเจริญ รวบรวมข้อมูลโครงการพัฒนา/กิจกรรม ที่จะดำเนินการจริงในพื้นที่ ทั้งโครงการพัฒนา / กิจกรรมของเทศบาลตำบลรัตนวาปีศรีเจริญเอง และของหน่วยงานอื่น

ขั้นตอนที่ ๒ การจัดทำร่างแผนการดำเนินงาน

คณะกรรมการสนับสนุนการจัดทำแผนพัฒนาเทศบาลตำบลรัตนวาปีศรีเจริญ จัดทำร่างแผนการดำเนินงาน โดยพิจารณาจัดหมวดหมู่ ให้สอดคล้องกับยุทธศาสตร์ และแผนงานของเทศบาลตำบลรัตนวาปีศรีเจริญที่กำหนดไว้ในแผนพัฒนาท้องถิ่น

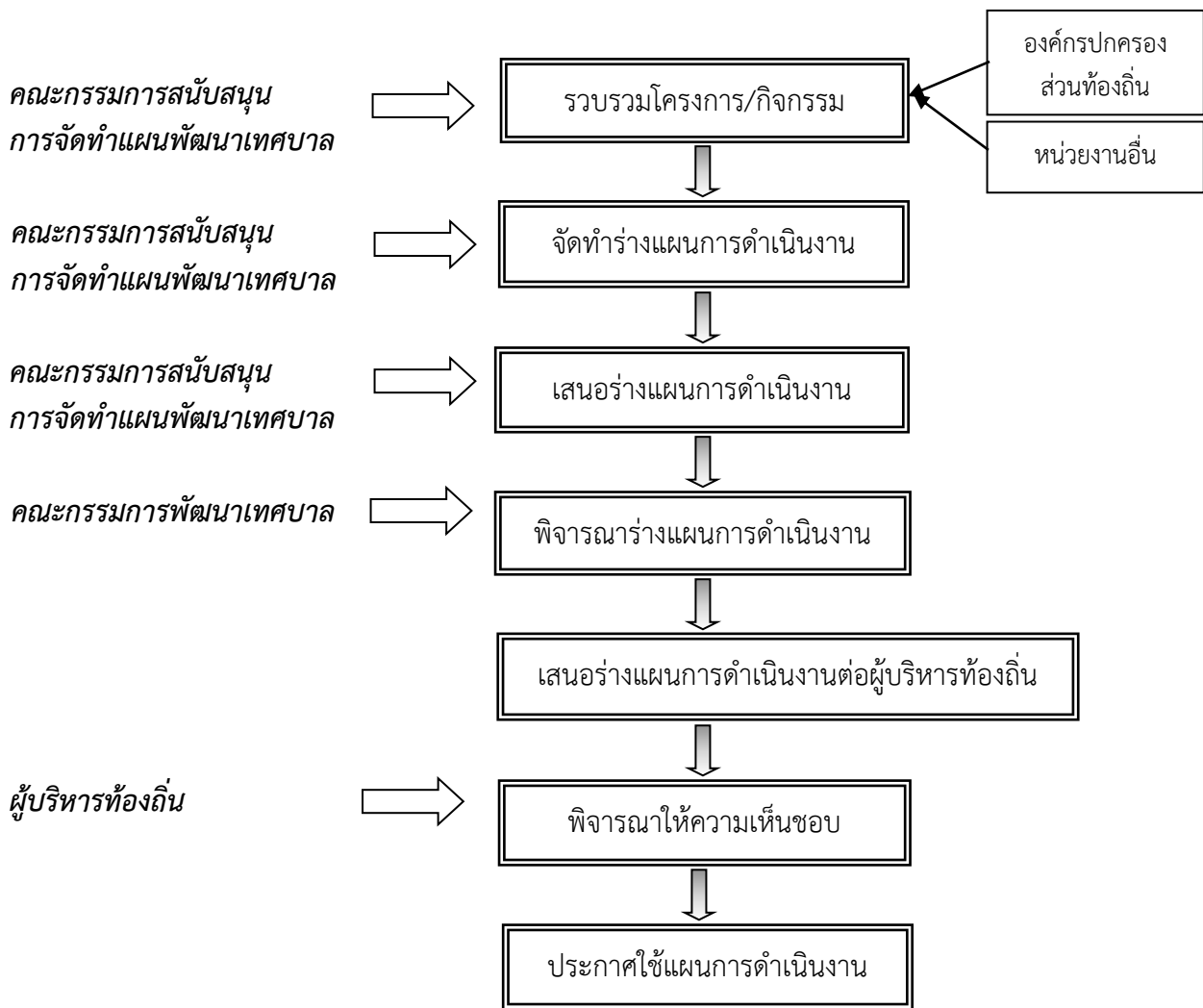
ขั้นตอนที่ ๓ การพิจารณาร่างแผนการดำเนินงาน

คณะกรรมการสนับสนุนการจัดทำแผนพัฒนาเทศบาลตำบลรัตนวาปีศรีเจริญ นำร่างแผนการดำเนินงานเสนอคณะกรรมการพัฒนาเทศบาลตำบลรัตนวาปีศรีเจริญพิจารณาพิจารณาแผนการดำเนินงาน

ขั้นตอนที่ ๔ การประกาศแผนการดำเนินงาน

คณะกรรมการพัฒนาเทศบาลตำบลรัตนวาปีศรีเจริญเสนอผู้บริหารท้องถิ่น ประกาศเป็นแผนการดำเนินงาน ประจำปีงบประมาณ พ.ศ.๒๕๖๖ ทั้งนี้ ให้ปิดประกาศโดยเปิดเผยให้ประชาชนทราบโดยทั่วกันและสามารถตรวจสอบได้

ขั้นตอนการจัดทำแผนการดำเนินงาน



เค้าโครงแบบ ตามหนังสือ ด่วนที่สุด มท ๐๘๑๐.๓/ว๖๒๔๗ ลงวันที่ ๓ พฤศจิกายน ๒๕๖๐

ตัวอย่าง



ประกาศเทศบาลตำบลรัตนวาปีศรีเจริญ
เรื่อง ประกาศใช้แผนดำเนินงาน ประจำปีงบประมาณ พ.ศ. ๒๕๖๖

อาศัยอำนาจตามระเบียบกระทรวงมหาดไทย ว่าด้วยการจัดทำแผนพัฒนาองค์กรปกครองส่วนท้องถิ่น พ.ศ.๒๕๔๘ และแก้ไขเพิ่มเติม (ฉบับที่ ๒) พ.ศ.๒๕๕๙ ข้อ ๒๗ แผนดำเนินงานให้จัดทำไว้แล้วเสร็จภายในสามสิบวันนับแต่วันที่ประกาศใช้งบประมาณรายจ่ายประจำปี งบประมาณรายจ่ายเพิ่มเติม งบประมาณจากเงินสะสม ประกอบกับคณะกรรมการพัฒนาเทศบาลตำบลรัตนวาปีศรีเจริญ ในคราวประชุม ครั้งที่/๒๕.....เมื่อวันที่มีมติเห็นชอบแผนการดำเนินงาน ประจำปีงบประมาณ พ.ศ.๒๕๖๖ ไปแล้ว นั้น

เทศบาลตำบลรัตนวาปีศรีเจริญ จึงประกาศใช้แผนการดำเนินงาน ประจำปีงบประมาณ พ.ศ.๒๕๖๖เพื่อเป็นแนวทางในการปฏิบัติราชการ และมีความชัดเจนในการปฏิบัติงานต่อไป

จึงประกาศให้ทราบโดยทั่วกัน

ประกาศ ณ วันที่ เดือน พ.ศ. ๒๕๖๖

(.....)

นายกเทศมนตรีตำบลรัตนวาปีศรีเจริญ

การติดตามและประเมินผล แผนพัฒนาท้องถิ่น

หลักการและเหตุผล

ด้วยระเบียบกระทรวงมหาดไทย ว่าด้วยการจัดทำแผนพัฒนาขององค์กรปกครองส่วนท้องถิ่น พ.ศ.๒๕๔๘ หมวด ๖ ข้อ ๒๙ และระเบียบกระทรวงมหาดไทย ว่าด้วยการจัดทำแผนพัฒนาขององค์กรปกครองส่วนท้องถิ่น (ฉบับที่ ๓) พ.ศ.๒๕๖๑ ข้อ ๑๓ ได้กำหนดให้มีการดำเนินการติดตามและประเมินผลแผนพัฒนาขององค์กรปกครองส่วนท้องถิ่น โดยคณะกรรมการติดตามและประเมินแผนพัฒนามีหน้าที่กำหนดแนวทาง วิธีการในการติดตามและประเมินผลแผนพัฒนา (๒) ดำเนินการติดตามและประเมินผลแผนพัฒนา และ (๓) รายงานผลและเสนอความเห็นซึ่งได้จากการติดตามและประเมินผลแผนพัฒนาท้องถิ่นต่อผู้บริหารท้องถิ่น เพื่อให้ผู้บริหารท้องถิ่นเสนอต่อสภาท้องถิ่น และคณะกรรมการพัฒนาท้องถิ่น พร้อมทั้งประกาศผลการติดตามและประเมินผลแผนพัฒนาท้องถิ่นให้ประชาชนในท้องถิ่น ทราบในที่เปิดเผยภายในสิบห้าวันนับแต่วันรายงานผลและเสนอความเห็นดังกล่าว และต้องปิดประกาศไว้เป็นระยะเวลา ไม่น้อยกว่าสามสิบวันโดยอย่างน้อยปีละหนึ่งครั้งภายในเดือนธันวาคมของทุกปี

วัตถุประสงค์ของการจัดทำแผนการดำเนินงาน

๑. เพื่อเป็นเครื่องมือในการบริหารราชการท้องถิ่นของเทศบาลตำบลรัตนวารีศรีเจริญ ซึ่งจะช่วยตอบสนองภารกิจตามอำนาจหน้าที่ของหน่วยงาน รวมทั้งปรับปรุงการปฏิบัติงานให้ดีขึ้น มีประสิทธิภาพ และประสิทธิผล
๒. เพื่อให้ทราบความก้าวหน้าการดำเนินการตามระยะเวลาและเป้าหมายที่กำหนดไว้ สภาพผลการดำเนินงาน ตลอดจนปัญหา อุปสรรคในการพัฒนาท้องถิ่นตามภารกิจที่ได้กำหนดไว้
๓. เพื่อเป็นข้อมูลสำหรับเร่งรัด ปรับปรุง แก้ไข ข้อบกพร่องของการดำเนินงาน โครงการ การยกเลิกโครงการที่ไม่เหมาะสมหรือหมดความจำเป็นของเทศบาลตำบลรัตนวารีศรีเจริญ
๔. เพื่อทราบถึงสถานภาพของการบริหารการใช้จ่ายงบประมาณของเทศบาลตำบลรัตนวารีศรีเจริญ
๕. เพื่อสร้างความรับผิดชอบของผู้บริหารท้องถิ่น ปลัด/รองปลัดเทศบาล หัวหน้าสำนัก/ผู้อำนวยการกองทุกระดับของเทศบาลตำบลรัตนวารีศรีเจริญ จะต้องผลักดันให้การดำเนินการตามแผนงาน โครงการต่างๆ เป็นไปอย่างมีประสิทธิภาพ บรรลุวัตถุประสงค์กับให้เกิดประโยชน์กับผู้มีส่วนได้เสีย ผู้มีส่วนเกี่ยวข้อง ประชาชนในเขตเทศบาลตำบลรัตนวารีศรีเจริญหรือสังคมส่วนรวมมากที่สุด
๖. เพื่อติดตามและประเมินผลการดำเนินงานตามตัวชี้วัดร้อยละความสำเร็จของการปฏิบัติงานตามแผนงาน/โครงการของสำนัก/กอง ในปีงบประมาณ พ.ศ.๒๕๖๖

กฎหมายและระเบียบที่เกี่ยวข้อง

๑. หนังสือกระทรวงมหาดไทย ที่ มท ๐๘๑๐.๓/ว๖๐๔๖ ลงวันที่ ๑๙ ตุลาคม ๒๕๖๑ เรื่อง ชักซ้อม แนวทางการจัดทำแผนพัฒนาท้องถิ่นขององค์กรปกครองส่วนท้องถิ่น ตามระเบียบกระทรวงมหาดไทยว่าด้วยการจัดทำแผนพัฒนาขององค์กรปกครองส่วนท้องถิ่น พ.ศ.๒๕๔๘ แก้ไขเพิ่มเติมถึง (ฉบับที่ ๓) พ.ศ.๒๕๖๑
๒. ระเบียบกระทรวงมหาดไทยว่าด้วยการจัดทำแผนพัฒนาขององค์กรปกครองส่วนท้องถิ่น พ.ศ.๒๕๔๘
๓. ระเบียบกระทรวงมหาดไทย ว่าด้วยการจัดทำแผนพัฒนาขององค์กรปกครองส่วนท้องถิ่น (ฉบับที่ ๓) พ.ศ.๒๕๖๑

**คณะกรรมการที่เกี่ยวข้องในการจัดทำแผนพัฒนาท้องถิ่น ตามระเบียบกระทรวงมหาดไทยว่าด้วยการจัดทำ
แผนพัฒนาองค์กรปกครองส่วนท้องถิ่น พ.ศ.๒๕๔๘ และแก้ไขเพิ่มเติมถึง (ฉบับที่ ๓) พ.ศ.๒๕๖๑**

ระเบียบกระทรวงมหาดไทยว่าด้วยการจัดทำแผนพัฒนาขององค์กรปกครองส่วนท้องถิ่น พ.ศ.๒๕๔๘ และแก้ไข
เพิ่มเติม (ฉบับที่ ๓) พ.ศ.๒๕๖๑ คณะกรรมการติดตามและประเมินผลแผนพัฒนาท้องถิ่น มีจำนวน ๑๑ คน
ประกอบด้วย

- ๑) สมาชิกสภาท้องถิ่นที่สภาท้องถิ่นคัดเลือกจำนวน ๓ คน
- ๒) ผู้แทนประชาคมท้องถิ่นที่ประชาคมท้องถิ่นคัดเลือกจำนวน ๒ คน
- ๓) ผู้แทนหน่วยงานที่เกี่ยวข้องที่ผู้บริหารท้องถิ่นคัดเลือกจำนวน ๒ คน
- ๔) หัวหน้าส่วนการบริหารที่คัดเลือกกันเองจำนวน ๒ คน
- ๕) ผู้ทรงคุณวุฒิที่ผู้บริหารท้องถิ่นคัดเลือกจำนวน ๒ คน

คณะกรรมการติดตามและประเมินผลแผนพัฒนาท้องถิ่น มีอำนาจหน้าที่ ดังนี้

- (๑) กำหนดแนวทาง วิธีการในการติดตามและประเมินผลแผนพัฒนา
- (๒) ดำเนินการติดตามและประเมินผลแผนพัฒนา

(๓) รายงานผลและเสนอความเห็นซึ่งได้จากการติดตามและประเมินผลแผนพัฒนาต่อผู้บริหารท้องถิ่นเพื่อให้
ผู้บริหารท้องถิ่นเสนอต่อสภาท้องถิ่น และคณะกรรมการพัฒนาท้องถิ่น พร้อมทั้งประกาศผลการติดตามและประเมินผล
แผนพัฒนาให้ประชาชนในท้องถิ่นทราบในที่เปิดเผยภายในสิบห้าวันนับแต่วันรายงานผลและเสนอความเห็นดังกล่าวและ
ต้องปิดประกาศไว้เป็นระยะเวลาไม่น้อยกว่าสามสิบวันโดยอย่างน้อยปีละหนึ่งครั้งภายในเดือนธันวาคมของทุกปี

- (๔) แต่งตั้งอนุกรรมการหรือคณะทำงานเพื่อช่วยปฏิบัติงานตามที่เห็นสมควร

ขั้นตอนการติดตามและประเมินผลแผนพัฒนาท้องถิ่น

๑. ให้องค์กรปกครองส่วนท้องถิ่น ตรวจสอบองค์ประกอบของคณะกรรมการติดตามและประเมินผลแผนพัฒนา
ท้องถิ่นให้เป็นปัจจุบัน

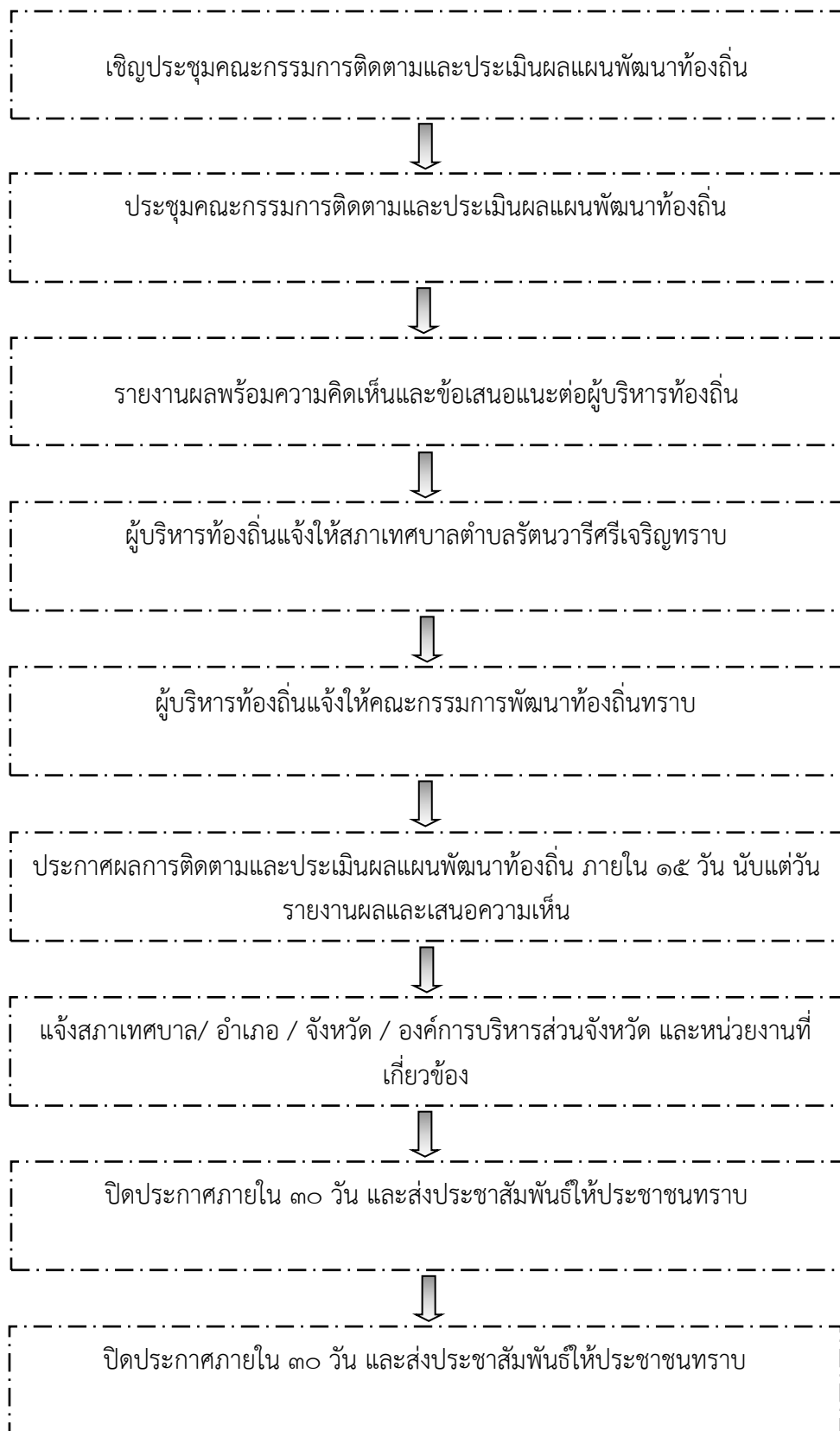
๒. คณะกรรมการติดตามและประเมินผลแผนพัฒนาท้องถิ่น ประชุมกำหนดแนวทาง วิธีการในการติดตามและ
ประเมินผลแผนพัฒนาท้องถิ่น ตามระเบียบกระทรวงมหาดไทยว่าด้วยการจัดทำแผนพัฒนาขององค์กรปกครองส่วน
ท้องถิ่น พ.ศ.๒๕๔๘ ข้อ ๒๙ (๓)

๓. คณะกรรมการติดตามและประเมินผลแผนพัฒนาท้องถิ่น ดำเนินการติดตามและประเมินผล แผนพัฒนา
ท้องถิ่น ตามระเบียบกระทรวงมหาดไทยว่าด้วยการจัดทำแผนพัฒนาขององค์กรปกครองส่วนท้องถิ่น พ.ศ.๒๕๔๘ ข้อ ๒๙
(๒)

๔. คณะกรรมการติดตามและประเมินผลแผนพัฒนาท้องถิ่น รายงานผลและเสนอความเห็นซึ่งได้จากการติดตาม
และประเมินผลแผนพัฒนาต่อผู้บริหารท้องถิ่น เพื่อให้ผู้บริหารท้องถิ่นเสนอต่อสภาท้องถิ่น และคณะกรรมการพัฒนา
ท้องถิ่น พร้อมทั้งประกาศผลการติดตามและประเมินผลแผนพัฒนาให้ประชาชนในท้องถิ่นทราบในที่เปิดเผยภายในสิบห้า
วันนับแต่วันรายงานผลและเสนอความเห็นดังกล่าวและต้องปิดประกาศไว้เป็นระยะเวลาไม่น้อยกว่าสามสิบวันโดย
อย่างน้อยปีละหนึ่งครั้งภายในเดือนตุลาคมของทุกปี ตามระเบียบกระทรวงมหาดไทยว่าด้วยการจัดทำแผนพัฒนาขององค์กร
ปกครองส่วนท้องถิ่น (ฉบับที่ ๓) พ.ศ.๒๕๖๑ ข้อ ๑๓ (๓)

๕. ผู้บริหารท้องถิ่นเสนอผลการติดตามและประเมินผลต่อสภาท้องถิ่น และคณะกรรมการพัฒนา ท้องถิ่น พร้อมทั้ง
ประกาศผลการติดตามและประเมินผลแผนพัฒนาให้ประชาชนในท้องถิ่นทราบในที่เปิดเผย ภายในสิบห้าวันนับแต่วันที่
ผู้บริหารท้องถิ่นเสนอผลการติดตามและประเมินผลดังกล่าวและต้องปิดประกาศโดยเปิดเผยไม่น้อยกว่าสามสิบวัน โดย
อย่างน้อยปีละหนึ่งครั้งภายในเดือนตุลาคมของทุกปี ตามระเบียบกระทรวงมหาดไทยว่าด้วยการจัดทำแผนพัฒนาขององค์กร
ปกครองส่วนท้องถิ่น (ฉบับที่ ๓) พ.ศ.๒๕๖๑ ข้อ ๑๔ (๕)

แผนผังขั้นตอนการติดตามและประเมินผลแผนพัฒนาท้องถิ่น





คำสั่งเทศบาลตำบลรัตนวารีศรีเจริญ

ที่...../ ๒๕.....

เรื่อง แต่งตั้งคณะกรรมการติดตามและประเมินผลแผนพัฒนาเทศบาลตำบลรัตนวารีศรีเจริญ

อาศัยอำนาจตามความในระเบียบกระทรวงมหาดไทยว่าด้วยการจัดทำแผนพัฒนาขององค์กรปกครองส่วนท้องถิ่น พ.ศ. ๒๕๔๘ และที่แก้ไขเพิ่มเติม (ฉบับที่ ๓) พ.ศ. ๒๕๖๑ ข้อ ๒๘ ประกอบกับมติที่ประชุมสภาเทศบาลตำบลรัตนวารีศรีเจริญ ในคราวประชุมสมัย..... สมัย..... ประจำปี เมื่อวันที่จึงแต่งตั้งคณะกรรมการติดตามและประเมินผลแผนพัฒนาท้องถิ่น ดังนี้

- | | | |
|--|-----------------|---------|
| ๑. นาย..... | สมาชิกสภาเทศบาล | กรรมการ |
| ๒. นาย..... | สมาชิกสภาเทศบาล | กรรมการ |
| ๓. นาย..... | สมาชิกสภาเทศบาล | กรรมการ |
| ๔. นาย..... | ผู้แทนประชาคม | กรรมการ |
| ๕. นาย..... | ผู้แทนประชาคม | กรรมการ |
| ๖. ผู้อำนวยการโรงพยาบาลส่งเสริมสุขภาพตำบล..... | | กรรมการ |
| ๗. ผู้อำนวยการโรงเรียนบ้าน..... | | กรรมการ |
| ๘. ปลัดเทศบาลตำบลรัตนวารีศรีเจริญ | | กรรมการ |
| ๙. ผู้อำนวยการกองคลัง | | กรรมการ |
| ๑๐. นาย | ผู้ทรงคุณวุฒิ | กรรมการ |
| ๑๑. นาง..... | ผู้ทรงคุณวุฒิ | กรรมการ |

ให้ผู้ที่ได้รับแต่งตั้งมีอำนาจหน้าที่ดังนี้

- กำหนดแนวทาง วิธีการในการติดตามและประเมินผลแผนพัฒนา
- ดำเนินการติดตามและประเมินผลแผนพัฒนา
- รายงานผลและเสนอความเห็นซึ่งได้จากการติดตามและประเมินผลแผนพัฒนาต่อผู้บริหารท้องถิ่น เพื่อให้ผู้บริหารท้องถิ่นเสนอต่อสภาท้องถิ่น และคณะกรรมการพัฒนาท้องถิ่น พร้อมทั้งประกาศผลการติดตามและประเมินผลแผนพัฒนาให้ประชาชนในท้องถิ่นทราบโดยทั่วกัน อย่างน้อยปีละหนึ่งครั้งภายในเดือนธันวาคมของทุกปี ทั้งนี้ ให้ปิดประกาศโดยเปิดเผยไม่น้อยกว่าสามสิบวัน
- แต่งตั้งคณะกรรมการหรือคณะทำงานเพื่อช่วยปฏิบัติงานตามที่เห็นสมควร ทั้งนี้ ตั้งแต่บัดนี้เป็นต้นไป

สั่ง ณ วันที่ เดือน พ.ศ. ๒๕.....

(.....)

นายกเทศมนตรีตำบลรัตนวารีศรีเจริญ

ตัวอย่าง



คำสั่งเทศบาลตำบลรัตนวารีศรีเจริญ

ที่...../ ๒๕.....

เรื่อง แต่งตั้งประธานและเลขานุการคณะกรรมการติดตามและประเมินผลแผนพัฒนา
เทศบาลตำบลรัตนวารีศรีเจริญ

ตามที่เทศบาลตำบลรัตนวารีศรีเจริญ ได้มีคำสั่ง ที่/๒๕..... ลงวันที่
เรื่อง แต่งตั้งคณะกรรมการติดตามและประเมินผลแผนพัฒนาเทศบาลตำบลรัตนวารีศรีเจริญไปแล้ว นั้น

เพื่อปฏิบัติให้เป็นไปตามระเบียบกระทรวงมหาดไทย ว่าด้วยการจัดทำแผนพัฒนาขององค์กรปกครอง
ส่วนท้องถิ่น พ.ศ.๒๕๔๘ ข้อ ๒๘ และแก้ไขเพิ่มเติม (ฉบับที่ ๓) พ.ศ.๒๕๖๑ และมติการประชุมคณะกรรมการ
ติดตามและประเมินผลแผนพัฒนาเทศบาลตำบลรัตนวารีศรีเจริญ ครั้งที่/๒๕..... เมื่อ
วันที่ จึงแต่งตั้งประธานและเลขานุการคณะกรรมการติดตามและประเมินผลแผนพัฒนา
เทศบาลตำบลรัตนวารีศรีเจริญ ดังนี้

๑. นาย..... ประธานกรรมการ
๒. หัวหน้าสำนักปลัดเทศบาล กรรมการและเลขานุการ

ทั้งนี้ ตั้งแต่วันที่ เป็นต้นไป

สั่ง ณ วันที่ เดือน พ.ศ. ๒๕.....

(.....)

นายกเทศมนตรีตำบลรัตนวารีศรีเจริญ



ประกาศเทศบาลตำบลรัตนวารีศรีเจริญ
เรื่อง รายงานผลการติดตามและประเมินผลแผนพัฒนาท้องถิ่น พ.ศ.๒๕๖๖-๒๕๗๐
ประจำปีงบประมาณ พ.ศ.๒๕.....

ด้วยระเบียบกระทรวงมหาดไทย ว่าด้วยการจัดทำแผนพัฒนาขององค์กรปกครองส่วนท้องถิ่น พ.ศ. ๒๕๔๘ แก้ไขเพิ่มเติม (ฉบับที่ ๓) พ.ศ.๒๕๖๑ กำหนดให้คณะกรรมการติดตามและประเมินผลแผนพัฒนาท้องถิ่น ดำเนินการติดตามและประเมินผลแผนพัฒนาท้องถิ่น แล้วรายงานผลและเสนอความเห็น ซึ่งได้จากการติดตามและประเมินผลแผนพัฒนาต่อผู้บริหารท้องถิ่น เพื่อให้ผู้บริหารท้องถิ่นเสนอต่อสภาท้องถิ่น และคณะกรรมการพัฒนาท้องถิ่น พร้อมทั้งประกาศผลการติดตามและประเมินผลแผนพัฒนาให้ประชาชนในท้องถิ่น ทราบในที่เปิดเผยภายในสิบห้าวัน นับแต่วันรายงานผลและเสนอความเห็นดังกล่าว และต้องปิดประกาศไว้เป็น ระยะเวลาไม่น้อยกว่าสามสิบวัน โดยอย่างน้อยปีละหนึ่งครั้งภายในเดือนธันวาคมของทุกปี

บัดนี้ คณะกรรมการติดตามและประเมินผลแผนพัฒนาเทศบาลตำบลรัตนวารีศรีเจริญ ได้ประชุม ครั้งที่/๒๕..... เมื่อวันที่.....เดือน..... พ.ศ.๒๕..... พิจารณาติดตามและประเมินผล แผนพัฒนาท้องถิ่น (พ.ศ.๒๕๖๖ - ๒๕๗๐) ประจำปีงบประมาณ พ.ศ.๒๕.....(ระหว่างวันที่ ๑ ตุลาคม ๒๕๕ ถึงวันที่ ๓๐ กันยายน ๒๕๖๖) เป็นที่เรียบร้อยแล้ว และนายกเทศมนตรีตำบลรัตนวารีศรีเจริญ เสนอรายงาน ดังกล่าวต่อสภาเทศบาลตำบลรัตนวารีศรีเจริญ ในคราวประชุมสภา สมัยสามัญ สมัยที่..... ครั้งที่...../๒๕..... เมื่อวันที่.....เดือน.....พ.ศ. เทศบาลตำบลรัตนวารีศรีเจริญ จึงประกาศรายงานการติดตาม และประเมินผลแผนพัฒนาท้องถิ่น (พ.ศ.๒๕๖๖ - ๒๕๗๐) ประจำปีงบประมาณ พ.ศ.๒๕..... มาให้ทราบโดย ทัวกัน

ประกาศ ณ วันที่.....เดือน พ.ศ. ๒๕.....

(.....)

นายกเทศมนตรีตำบลรัตนวารีศรีเจริญ

